

T.C

MEZİTLİ KAYMAKAMLIĐI

YUNUS EMRE İLKOKULU MÜDÜRLÜĐÜ

2019-2023 STRATEJİK PLANI

İSTİKLALMARŞI

Korkma, sönmez bu şafaklarda yüzen al sancak;
Sönmeden yurdumun üstünde tüten en son ocak.
O benim milletimin yıldızıdır, parlayacak;
O benimdir, o benim milletimindir ancak.

Çatma, kurban olayım, çehreni ey nazlı hilal!
Kahraman ırkıma bir gül! Ne bu şiddet, bu celal?
Sana olmaz dökülen kanlarımız sonra helal...
Hakkıdır Hakk'a tapan milletimin istiklal!

Ben ezelden beridir hür yaşadım, hür yaşarım.
Hangi çılgın bana zincir vuracakmış? Şaşarım!
Kükremiş sel gibiyim, bendimi çiğner, aşarım.
Yırtarım dağları, enginlere sığmam taşarım.

Garbın afakını sarmışsa çelik zırhlı duvar,
Benim iman dolu göğsüm gibi serhaddim var.
Ulusun, korkma! Nasıl böyle bir imanı boğar,
"Medeniyet!" dediğin tek dişi kalmış canavar?

Arkadaş! Yurduma alçakları uğratma sakın.
Siper et gövdeni, dursun bu hayasızca akın.
Doğacaktır sana va'ettiği günler Hakk'ın...
Kim bilir, belki yarın, belki yarından da yakın.

Bastığın yerleri "toprak!" diyerek geçme, tanı:
Düşün altındaki binlerce kefensiz yatanı.
Sen şehit oğlusun, incitme, yazıktır atanı:
Verme, dünyaları alsan da, bu cennet vatanı.

Kim bu cennet vatanın uğruna olmaz ki feda?
Şüheda fışkıracak toprağı sıksan, şühedal!
Canı, cananı bütün varımı alsın da Huda,
Etmesin tek vatanımdan beni dünyada cüda.

Ruhumun senden, İlahi, şudur ancak emeli:
Değmesin mabedimin göğsüne namahrem eli.
Bu ezanlar ezanlar-ki şahadetleri dinin temeli
Ebedi yurdumun üstünde benim inlemeli.

O zaman vecd ile bin secde eder-varsa-taşım,
Her cerihamdan, İlahi, boşanıp kanlı yaşım,
Fışkırır ruh-ı mücerred gibi yerden na'sım;
O zaman yükselerek arşa değer belki başım.

Dalgalar sen de şafaklar gibi ey şanlı hilal!
Olsun artık dökülen kanlarımın hepsi helal!
Ebediyen sana yok, ırkıma yok izmihlal:
Hakkıdır, hür yaşamış bayrağımın hürriyet;
Hakkıdır, Hakk'a tapan, milletimin istiklal!

Mehmet AKİF ERSOY

Öğretmenler;
Yeni Nesil Sizin
Eseriniz Olacaktır.

H. Atatürk



GENÇLİĞE HİTABE

Ey Türk gençliği! Birinci vazifen, Türk İstiklalini, Türk cumhuriyetini, ilelebet, muhafaza ve müdafaa etmektir.

Mevcudiyetinin ve istikbalinin yegane temeli budur. Bu temel, senin, en kıymetli hazinendir. İstikbalde dahi, seni, bu hazineden, mahrum etmek isteyecek, dahili ve harici, bedhahların olacaktır. Bir gün, istiklal ve cumhuriyeti müdafaa mecburiyetine düşersen, vazifeye atılmak için, içinde bulunacağın vaziyetin imkanı ve şartlarını düşünmeyeceksin! Bu imkan ve şartlar, çok namüslim bir mahiyette tezahür edebilir. İstiklal ve cumhuriyetine kastedecek düşmanlar, bütün dünyada emsal görülmemiş bir galibiyetin mümessili olabilirler. Cebren ve hile ile aziz vatanın, bütün kaleleri zapt edilmiş, bütün tersanelerine girilmiş, bütün ordular dağıtılmış ve memleketin her köşesi bilfiil işgal edilmiş olabilir. Bütün bu şartlardan daha elim ve daha vahim olmak üzere, memleketin dahilinde, iktidara sahip olanlar gaffet ve dalalet ve hatta hyanet içinde bulunabilirler. Hatta bu iktidar sahipleri şahsi menfaatlerini, müstevlerin siyasi emelleriyle tevhit edebilirler. Millet, fakr u zaruret içinde harap ve bitap düşmüş olabilir.

Ey Türk istikbalinin evladı! İşte, bu ahval ve şartlar içinde dahi, vazifen; Türk istiklal ve cumhuriyetini kurtarmaktır! Muhtaç olduğun kudret, damarlarındaki asil kanda, mevcuttur!

H. Atatürk

Sunuş

* Çağımız dünyasında her alanda yaşanan hızlı gelişmelere paralel olarak eğitimin amaçlarında, yöntemlerinde ve işlevlerinde de değişimin olması vazgeçilmez, ertelenmez ve kaçınılmaz bir zorunluluk haline gelmiştir. Eğitimin her safhasında sürekli gelişime açık, nitelikli insan yetiştirme hedefine ulaşılabilmesi; belli bir planlamayı gerektirmektedir.

Milli Eğitim Bakanlığı birimlerinin hazırlamış olduğu stratejik planlama ile izlenebilir, ölçülebilir ve geliştirilebilir çalışmaların uygulamaya konulması daha da mümkün hale gelecektir. Eğitim sisteminde planlı şekilde gerçekleştirilecek atılımlar; ülke bazında planlı bir gelişmenin ve başarmanın da yolunu açacaktır.

Eğitim ve öğretim alanında mevcut değerlerimizin bilgisel kazanımlarla kaynaştırılması; ülkemizin ekonomik, sosyal, kültürel yönlerden gelişimine önemli ölçüde katkı sağlayacağı inancını taşımaktayız. Stratejik planlama, kamu kurumlarının varlığını daha etkili bir biçimde sürdürebilmesi ve kamu yönetiminin daha etkin, verimli, değişim ve yeniliklere açık bir yapıya kavuşturulabilmesi için temel bir araç niteliği taşımaktadır.

Bu anlamda, 2019-2023 dönemi stratejik planının; belirlenmiş aksaklıkların çözüme kavuşturulmasını ve çağdaş eğitim ve öğretim uygulamalarının bilimsel yönleriyle başarıyla yürütülmesini sağlayacağı inancını taşımaktayız. Bu çalışmayı planlı kalkınmanın bir gereği olarak görüyor; planın hazırlanmasında emeği geçen tüm paydaşlara teşekkür ediyor, ilçemiz, ilimiz ve Ülkemiz eğitim sistemine hayırlı olmasını diliyorum.

Mehmet ÇİĞ

Okul Müdürü

İçindekiler

SUNUŞ	3
İÇİNDEKİLER	4
BÖLÜM I: GİRİŞ VE PLAN HAZIRLIK SÜRECİ	5
BÖLÜM II: DURUM ANALİZİ	6
OKULUN KISA TANITIMI *	6
OKULUN MEVCUT DURUMU: TEMEL İSTATİSTİKLER	7
PAYDAŞ ANALİZİ	13
GZFT (GÜÇLÜ, ZAYIF, FIRSAT, TEHDİT) ANALİZİ	18
GELİŞİM VE SORUN ALANLARI	28
BÖLÜM III: MİSYON, VİZYON VE TEMEL DEĞERLER	31
MİSYONUMUZ *	31
VİZYONUMUZ *	31
TEMEL DEĞERLERİMİZ *	32
BÖLÜM IV: AMAÇ, HEDEF VE EYLEMLER	33
TEMA I: EĞİTİM VE ÖĞRETİME ERİŞİM	33
TEMA II: EĞİTİM VE ÖĞRETİMDE KALİTENİN ARTIRILMASI	36
TEMA III: KURUMSAL KAPASİTE	43
V. BÖLÜM: MALİYETLENDİRME	46
EKLER:	47

BÖLÜM I: GİRİŞ ve PLAN HAZIRLIK SÜRECİ

2019-2023 dönemi stratejik plan hazırlanması süreci Üst Kurul ve Stratejik Plan Ekibinin oluşturulması ile başlamıştır. Ekip tarafından oluşturulan çalışma takvimi kapsamında ilk aşamada durum analizi çalışmaları yapılmış ve durum analizi aşamasında paydaşlarımızın plan sürecine aktif katılımını sağlamak üzere paydaş anketi, toplantı ve görüşmeler yapılmıştır.

Durum analizinin ardından geleceğe yönelim bölümüne geçilerek okulumuzun amaç, hedef, gösterge ve eylemleri belirlenmiştir. Çalışmaları yürüten ekip ve kurul bilgileri altta verilmiştir.

STRATEJİK PLAN ÜST KURULU

Üst Kurul Bilgileri		Ekip Bilgileri	
Adı Soyadı	Unvanı	Adı Soyadı	Unvanı
MEHMET ÇİĞ	OKUL MÜDÜRÜ	CEMİLE DÖLEK	MÜDÜR YARDIMCISI
CEMİLE DÖLEK	MÜDÜR YARDIMCISI	KADİR ÖNDER	ÖĞRETMEN
NAZIM MOLLAOĞLU	ÖĞRETMEN	HATİCE ÖNGEL	ÖĞRETMEN
FULYA BÜYÜKÖZDEN	OKUL AİLE BİRLİĞİ BAŞKANI	CAN DOĞAN	ÖĞRETMEN
DİDEM KARAKUŞ	OKUL AİLE BİRLİĞİ YÖNETİM KURULU ÜYESİ	HÜSEYİN BULUT	ÖĞRETMEN

BÖLÜM II: DURUM ANALİZİ

Durum analizi bölümünde okulumuzun mevcut durumu ortaya konularak neredeyiz sorusuna yanıt bulunmaya çalışılmıştır.

Bu kapsamda okulumuzun kısa tanıtımı, okul künyesi ve temel istatistikleri, paydaş analizi ve görüşleri ile okulumuzun Güçlü Zayıf Fırsat ve Tehditlerinin (GZFT) ele alındığı analize yer verilmiştir.

Okulun Kısa Tanıtımı *

Yunus Emre İlkokulu 2017 -2018 Eğitim Öğretim yılında hizmete açılmıştır. Kurumumuz 2017-2018 eğitim öğretim yılında tam gün eğitime geçmiş ve bu şekilde eğitim vermeye devam etmektedir. Okulumuz, eğitime başladığı günden bu yana çok sayıda başarılı öğrenci yetiştirmiştir.

Okulun Mevcut Durumu: Temel İstatistikler

Okul Künyesi

Okulumuzun temel girdilerine ilişkin bilgiler altta yer alan okul künyesine ilişkin tabloda yer almaktadır.

Temel Bilgiler Tablosu- Okul Künyesi

İli: MERSİN		İlçesi:YENİŞEHİR			
Adres:	75. Yıl Mah.Lise Cad. No:10 Mezitli/MERSİN	Coğrafi Konum (link)*:			
Telefon Numarası:	03244814165	Faks Numarası:	03243263311		
e- Posta Adresi:	Yunusemreilkokulu33@gmail.com	Web sayfası adresi:	http://yunusemreio.meb.k12.tr/		
Kurum Kodu:	764131	Öğretim Şekli:	TAM GÜN EĞİTİM		
Okulun Hizmete Giriş Tarihi : 01/08/2023		Toplam Çalışan Sayısı *	20		
Öğrenci Sayısı:	Kız	204	Öğretmen Sayısı	Kadın	9
	Erkek	173		Erkek	10
	Toplam	377		Toplam	19
Derslik Başına Düşen Öğrenci Sayısı		:26,92	Şube Başına Düşen Öğrenci Sayısı		27
Öğretmen Başına Düşen Öğrenci Sayısı		23,56	Şube Başına 30'dan Fazla Öğrencisi Olan Şube Sayısı		5
Öğrenci Başına Düşen Toplam Gider Miktarı*		94.47	Öğretmenlerin Kurumdaki Ortalama Görev Süresi		8

Çalışan Bilgileri

Okulumuzun çalışanlarına ilişkin bilgiler altta yer alan tabloda belirtilmiştir.

Çalışan Bilgileri Tablosu*

Unvan*	Erkek	Kadın	Toplam
Okul Müdürü ve Müdür Yardımcısı	1	1	2
Sınıf Öğretmeni	9	5	14
Okul Öncesi öğretmeni	0	0	0
Branş Öğretmeni	0	1	1
Rehber Öğretmen	0	1	1
İdari Personel	0	0	0
Yardımcı Personel	0	1	1
Güvenlik Personeli	0	0	0
Toplam Çalışan Sayıları	10	9	19

Okulumuz Bina ve Alanları

Okulumuzun binası ile açık ve kapalı alanlarına ilişkin temel bilgiler altta yer almaktadır.

Okul Yerleşkesine İlişkin Bilgiler

Okul Bölümleri *		Özel Alanlar	Var	Yok
Okul Kat Sayısı	3	Çok Amaçlı Salon		x
Derslik Sayısı	14	Çok Amaçlı Saha		x
Derslik Alanları (m ²)	50	Kütüphane		x
Kullanılan Derslik Sayısı	14	Fen Laboratuvarı		x
Şube Sayısı	14	Bilgisayar Laboratuvarı		x
İdari Odaların Alanı (m ²)	16	İş Atölyesi		x
Öğretmenler Odası (m ²)	35	Beceri Atölyesi		x
Okul Oturum Alanı (m ²)	1780	Pansiyon		x
Okul Bahçesi (Açık Alan)(m ²)	2200			
Okul Kapalı Alan (m ²)	1620			
Sanatsal, bilimsel ve sportif amaçlı toplam alan (m ²)	105			
Kantin (m ²)	30			
Tuvalet Sayısı	8			
Diğer (.....)				

Sınıf ve Öğrenci Bilgileri

Okulumuzda yer alan sınıfların öğrenci sayıları alttaki tabloda verilmiştir.

Sınıf/Şube	Erkek Öğrenci Sayısı	Kız Öğrenci Sayısı	Sınıf Toplamı
1. Sınıf / A Şubesi	13	22	35
1. Sınıf / B Şubesi	15	20	35
1. Sınıf / C Şubesi	10	11	22
1. Sınıf / D Şubesi	5	10	15
SINIF GENELİNDE TOPLAM:	43	63	106
2. Sınıf / A Şubesi	16	14	30
2. Sınıf / B Şubesi	13	16	29
2. Sınıf / C Şubesi	14	13	27
2. Sınıf / D Şubesi	8	14	22
SINIF GENELİNDE TOPLAM:	51	57	108
3. Sınıf / A Şubesi	12	16	28
3. Sınıf / B Şubesi	16	15	31
3. Sınıf / C Şubesi	14	14	28
SINIF GENELİNDE TOPLAM:	42	45	87
4. Sınıf / A Şubesi	10	10	20
4. Sınıf / B Şubesi	17	19	36
4. Sınıf / C Şubesi	10	10	20
SINIF GENELİNDE TOPLAM:	37	39	76

Donanım ve Teknolojik Kaynaklarımız

Teknolojik kaynaklar başta olmak üzere okulumuzda bulunan çalışır durumdaki donanım malzemesine ilişkin bilgiye alttaki tabloda yer verilmiştir.

Teknolojik Kaynaklar Tablosu

Akıllı Tahta Sayısı	14	TV Sayısı	1
Masaüstü Bilgisayar Sayısı	4	Yazıcı Sayısı	4
Taşınabilir Bilgisayar Sayısı	1	Fotokopi Makinası Sayısı	2
Projeksiyon Sayısı	0	İnternet Bağlantı Hızı	16 mhz

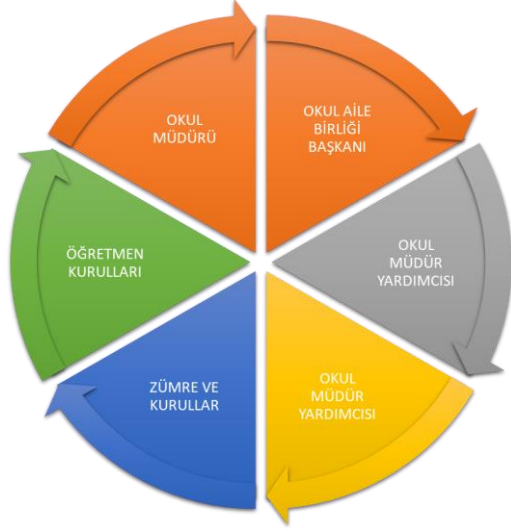
Gelir ve Gider Bilgisi

Okulumuzun genel bütçe ödenekleri, okul aile birliđi gelirleri ve diđer katkılarda dâhil olmak üzere gelir ve giderlerine ilişkin son iki yıl gerçekleşme bilgileri alttaki tabloda verilmiştir.

Yıllar	Gelir Miktarı	Gider Miktarı
2016	27.314,71 TL	25.789,70 TL
2017	28.603,30 TL	27.767,93 TL
2018	32.357,58 TL	31.133,45 TL

PAYDAŞ ANALİZİ

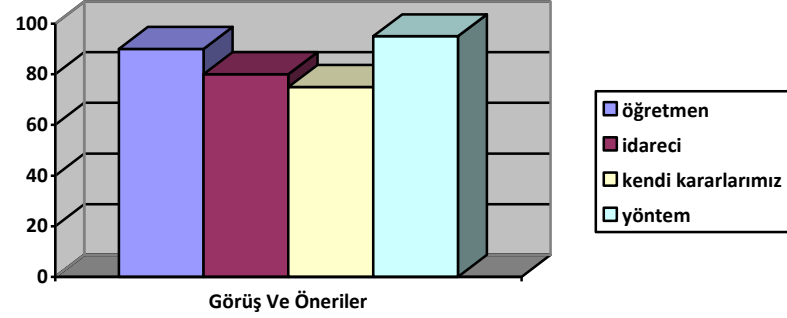
Kurumumuzun temel paydaşları öğrenci, veli ve öğretmen olmakla birlikte eğitimin dışsal etkisi nedeniyle okul çevresinde etkileşim içinde olunan geniş bir paydaş kitlesi bulunmaktadır. Paydaşlarımızın görüşleri anket, toplantı, dilek ve istek kutuları, elektronik ortamda iletilen önerilerde dâhil olmak üzere çeşitli yöntemlerle sürekli olarak alınmaktadır.



Paydaş anketlerine ilişkin ortaya çıkan temel sonuçlara altta yer verilmiştir * :

Öğrenci Anketi Sonuçları:

Olumlu Yönlerimiz:

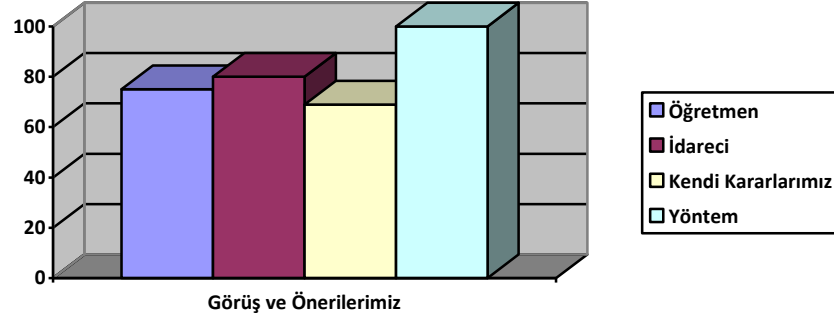


- 1- öğretmenlerimizle ihtiyaç duyduğumuzda rahatlıkla görüşebilmekteyiz
- 2- okul müdürü ve idarecilerle ihtiyaç duyduğumuzda rahatlıkla görüşebilmekteyiz
- 3- okulda bizimle ilgili alınan kararlarda görüşlerimiz alınmaktadır.
- 4- öğretmenlerimiz yeniliğe açık olarak derslerin işlenişinde çeşitli yöntemler kullanmaktadır.

Olumsuz Yönlerimiz:

- 1- Okulumuzun giriş kapısı direk yola açılmakta
- 2- Okulumuzun bahçesi öğrenciler için yeterli değil

Öğretmen Anketi Sonuçları:



Olumlu Yönlerimiz:

- 1- Okulumuzda alınan kararlar çalışanların katılımıyla alınır
- 2- Kurumdaki tüm duyurular çalışanlara zamanında iletilir ve her türlü ödüllendirmede adil olma, tarafsızlık ve objektiflik sağlanır
- 3- Kendimi okulun değerli bir üyesi olarak görüyorum
- 4- Çalıştığım okul bana kendimi geliştirme imkanı tanımaktadır
- 5- Okul teknik ve araç gereç yönünden yeterli teknik donanıma sahiptir.
- 6- Okulda çalışanlara yönelik sosyal ve kültürel faaliyetler düzenlenir.
- 7- Okulda öğretmenler arasında ayrım yapılmamaktadır.
- 8- Okulumuzda yerelde ve toplum üzerinde olumlu bir etki bırakacak çalışmalar yapılmaktadır.

9- Yöneticilerimiz yaratıcı ve yenilikçi düşüncelerin üretilmesini teşvik etmektedir

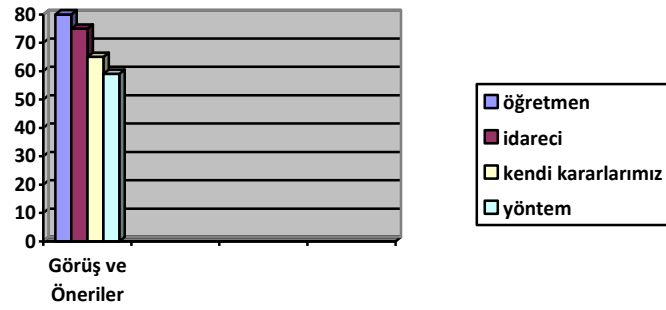
10- Yöneticiler okul vizyonunu, stratejilerini, iyileştirmeye açık alanlarını çalışanlarıyla paylaşır

11- Okulumuzda sadece öğretmenlerin kullanımına tahsis edilmiş yerler yeterlidir.

Olumsuz Yönlerimiz:

YOK.

Veli Anketi Sonuçları:



Olumlu Yönlere:

- 1- ihtiyaç duyduğumuzda idare ile rahatlıkla görüşebilmekteyiz.
- 2- duyuruları zamanında öğrenmekteyiz
- 3- istek ve dileklerimiz dikkate alınmaktadır.
- 4- öğretmenlerimiz yeniliğe açık olarak derslerin işlenişinde çeşitli yöntem ve teknikler kullanmaktadırlar.
- 5- çocuklarımızın okulu sevdiğini düşünüyorum

Olumsuz Yönlerimiz:

- 1- Okulumuzda yeterli miktarda sanatsal ve kültürel faaliyetler düzenlenmemektedir
- 2- Bizleri ilgilendiren konularda istek ve görüşlerimiz her zaman dikkate alınmamaktadır.

GZFT (Güçlü, Zayıf, Fırsat, Tehdit) Analizi *

Okulumuzun temel istatistiklerinde verilen okul künyesi, çalışan bilgileri, bina bilgileri, teknolojik kaynak bilgileri ve gelir gider bilgileri ile paydaş anketleri sonucunda ortaya çıkan sorun ve gelişime açık alanlar iç ve dış faktör olarak değerlendirilerek GZFT tablosunda belirtilmiştir. Dolayısıyla olguyu belirten istatistikler ile algıyı ölçen anketlerden çıkan sonuçlar tek bir analizde birleştirilmiştir. Kurumun güçlü ve zayıf yönleri donanım, malzeme, çalışan, iş yapma becerisi, kurumsal iletişim gibi çok çeşitli alanlarda kendisinden kaynaklı olan güçlülükleri ve zayıflıkları ifade etmektedir ve ayrımda temel olarak okul müdürü/müdürlüğü kapsamından bakılarak iç faktör ve dış faktör ayrımı yapılmıştır.

İçsel Faktörler *

Güçlü Yönler

Eğitim ve Öğretime Erişim	
1.	On iki yıllık zorunlu ve kademeli eğitim
2.	Hayat boyu öğrenme kapsamındaki kursların açılmış olması
3.	İl genelinde öğrencilerin erişebilecekleri her kademe ve türde eğitim kurumlarının bulunması
4.	Özel öğretimi destekleyici teşvik mekanizmaları
5.	Sodes ve benzeri projeler
6.	Her kademede eğitim veren nitelikli özel okulların bulunması
7.	Öğrenci devamsızlık oranının düşük olması

Eğitim ve Öğretimde Kalite	
1.	Bilgi ve iletişim teknolojilerinin eğitim ve öğretim süreçlerinde kullanılması
2.	Okulumuzda yönetici ve öğretmen normlarının doluluk oranının yüksek olması
3.	Okulumuzun teknolojik altyapısının yeterli olması
4.	Eğitime katkı sağlayan (Değerler Eğitimi Projesi, Beslenme Dostu Okul, Beyaz Bayrak, Sosyal Okul, TÜBİTAK vb.) Projelerin uygulanıyor olması
5.	Sınav başarılarına yönelik açılan kurslar
6.	Okulumuzda şiddet olaylarının az olması
7.	Uluslararası hareketlilik programına katılımın olması

Kurumsal Kapasite	
1.	Öğretmen başına düşen öğrenci sayısının istenen seviyede olması
2.	Okulumuzda derslik başına düşen öğrenci sayısının standartlara uygun olması
3.	Eğitim politikalarının belirlenmesinde paydaşların görüş ve önerilerinin dikkate alınması
4.	Güçlü bilişim altyapısı ve elektronik bilgi sistemlerinin etkin kullanımı
5.	Yeniliğe ve gelişime açık insan kaynağı
6.	Yaygın teşkilat ağı
7.	Eğitim yöneticileri ve öğretmenlerin Yüksek Lisans ve Doktora çalışmalarını önemsemeleri

Zayıf Yönler

Eğitim ve Öğretime Erişim	
1.	Öğrenci kayıt işlemlerinde adrese dayalı kayıt sisteminin etkin işletilememesi
2.	Özel eğitim okul ve kurumlarının yaygın ve yeterli olmaması
3.	Hayat boyu öğrenme kapsamındaki faaliyetlerin tanıtımının yetersiz olması
4.	Zorunlu eğitimden ayrılmaların önlenmesine ilişkin etkili bir izleme ve önlemeye dönük yaptırım mekanizmasının işletilememesi

Eğitim ve Öğretimde Kalite	
1.	Okulun akademik başarısının istenilen düzeyde olmaması
2.	Kişisel, eğitsel ve mesleki rehberlik hizmetlerinin yetersiz olması
3.	Etkili bir yabancı dil eğitiminin olmaması
4.	Zararlı alışkanlıklarla mücadelede eğitimlerin yetersiz oluşu
5.	İl düzeyinde geliştirilen projelerin etkin uygulanamaması

Kurumsal Kapasite	
1.	Nitelikli Hizmet İçi Eğitim faaliyetlerinin yetersizliği
2.	Bütçe dağıtımında objektif kriterlerin yetersizliği
3.	Hizmet içi eğitimlerin etkinliğinin istenen düzeyde olmaması
4.	Yönetici, öğretmen ve çalışanların motivasyon ve örgütsel bağlılık düzeylerinin düşük olması
5.	Geçmiş yıllara ait veri, bilgi ve belgelere ulaşılabilmesine imkân sağlayacak bir arşivleme sisteminin bulunmaması
6.	İzleme ve değerlendirme faaliyetlerinin yetersizliği

Dışsal Faktörler *

Fırsatlar

POLİTİK FAKTÖRLER

OLUMLU	
*	Eğitime verilen önem ve eğitim sürelerinin artması yönünde dünyada gelişen bilinç ve atılan adımlar
*	Dünyada ve ülkemizde okul öncesi eğitim ve mesleki eğitimin yaygınlaşması
*	AB Uyum Süreci
*	Dünyada kurumsal ve bireysel bazda sürekli gelişmeyi hedefleyen bilinç düzeyinin artması
*	Mevzuatta günün yaklaşım ve ihtiyaçlarına uygun gerçekleştirilen değişimler
*	Ülkemizde; katılımcı, planlı, gelişimci, şeffaf ve performansa dayalı stratejik yönetim” anlayışına geçme çabaları
*	Bakanlığımızca, eğitimde öğrenci merkezli ve yapılandırmacı eğitim yaklaşımları ile mesleki eğitimde yeterliğe dayalı modüler eğitim sistemine geçilmesi
*	Bakanlığımızca görevde yükselme ve kariyer basamakları vb. konulardaki geliştirilen politikalar
*	18 yaşından küçük herkesin (öğrencilerin) sosyal güvence kapsamına alınması
*	Bakanlığımızın ücretsiz ders kitabı dağıtımını uygulaması

OLUMSUZ	
*	Her alanda uluslararası rekabette yaşanan zorluklar (Krizler vb.)
*	Globalleşme ile birlikte gelişmiş ülke ve yüksek teknolojiye sahip kurumlarla yaşanan rekabetin olumsuz etkilerinin eğitim ve öğretime yansımaları
*	Personel politikaları nedeni ile okul/kurumlarda yaşanan destek personel yetersizliği ve bunu telafi edebilecek hizmet alımında yaşanan kaynak sorunu

EKONOMİK FAKTÖRLER

OLUMLU	
*	İlimiz tarım, tarıma dayalı endüstri ve gelişmekte olan sanayisiyle diğer illere göre ekonomik olarak gelişmişliğinin, insan kaynaklarına ve dolaylı olarak eğitime bakış açısına olumlu yansımaları
*	Uluslararası deniz taşımacılığının her geçen gün dünyada önemli bir konuma gelmesi
*	Deniz yoluyla farklı illere ulaşımın sağlanması
*	İlimizde yetiştirilen sebze ve meyvenin ülkemizin gelirinde önemli bir paya sahip olması
*	Sınai, zirai ve kültürel fuar sayılarının artması
*	İnşaat sektöründe kullanılan teknolojiler nedeni ile okul yapımlarının hızlanması

OLUMSUZ	
*	Üretimde kullanılan teknolojiler ve piyasa şartlarındaki değişimler nedeniyle küçük işletmelerin yok olması sonucu ailelerin yaşadığı ekonomik sorunların eğitime yansımaları
*	Eğitim ve öğretimde kullanılan cihaz ve makinelerin yüksek teknolojilere sahip olması nedeniyle bakım, onarımlarının pahalı olması dolayısıyla okulların maddi yönden zorlanması
*	Bilim ve teknolojideki ilerlemeler nedeniyle gelişen yeni meslek ve iş alanlarından kaynaklanan sorunlar
*	Eğitimde kullanılan ders araç, gereçlerine dayalı giderlerin artması nedeniyle ailelerin ve eğitim kurumlarının bu ihtiyaçları karşılamada yetersiz kalması
*	

SOSYAL FAKTÖRLER

OLUMLU	
*	Ülkemizin gelişen sanayisinin kalifiye eleman ihtiyacının karşılanması
*	İlimizin her alanda yetiştirdiği insanlarıyla ülkemizin sosyal, kültürel ve siyasal yapılanmasına önemli katkılar sağlaması, çevre illerin ilimize bakış açılarının olumlu yönde gelişmesine
*	İlimizin farklı sosyo-kültürel yapılara sahip olmasına rağmen yaşadığı huzurla ulusal bütünlüğümüzün korunmasına katkı sağlaması
*	İlimizin tarihi dokusunun zenginliği
*	Manevi ve kültürel zenginliğe sahip bir il olması
*	Mesleki teknik eğitime önem verilmesi

OLUMSUZ	
*	İlimizin kırsaldan göç alması nedeniyle değişen demografik özelliklerinin sosyal gelişim, şehir yaşamı vb. alanlarda sıkıntılar yaşanmasına yol açması
*	Kırsaldan kent merkezine göçle yaşanan öğrenci yığılmaları
*	Çocukların gelişen ve büyüyen çevreleri (kent yaşamı, e-ortam vb) dolayısı ile olumsuz ortamlardan korunmalarına yönelik rehberlik ihtiyaçlarının artması
*	Bireylerin gelişen kitle iletişim araçlarının olumlu katkılarının yanında, olumsuz etkilerine de maruz kalmaları
*	Hayat boyu öğrenme ve meslek içi eğitim konusunda hizmet üretme ve hizmeti talep etmede yaşanan sorunlar ve isteksiz tutumlar
*	

TEKNOLOJİK FAKTÖRLER

OLUMLU	
*	*Teknoloji kullanma bakımından Türkiye ortalamasına yakın bir konumda bulunması
*	E-Devlet sisteminin gelişmesi
*	Bakanlığımızın e-okul internet hizmetlerinin kurumlarımızda etkin kullanımı
*	Kitle iletişim araçlarında ve ulaşımda yeni teknolojilerin kullanılması

OLUMSUZ	
*	Sürekli gelişen ve değişen teknolojileri takip etme zorunluluğundan doğan maddi kaynak sorunu
*	Eğitimin yerel ihtiyaçları karşılama boyutunu aşır global bir boyut kazanması ve eğitim ortam ve süreçlerinin bu duruma uygun (yabancı dil vb.) hale getirilememesi
*	E-ortamın güvenliğinin tam sağlanamaması
*	E-ortamdan kaynaklanan (Örneğin; Dönem ve yıl sonu işlemler dolayısı ile gerçekleşen yüklenmelere zaman zaman cevap verememesi) sorunlar
*	Gelişen e-ortamın yersiz, kötüye kullanımları ve yeni gelişen suçlar

ETİK/YASAL KURALLAR

OLUMLU	
*	Uluslararası çocuk haklarına yönelik yasal düzenlemelerin, kuralların geliştirilmesi
*	İnsan hakları konusunda insanlığın her geçen gün olumlu yönde gelişmesi
*	Tüm insanlık nezdinde eğitimin gereğine inanç, bilinç ve duyarlılığının artması
*	Eğitimde fırsat eşitliğine yönelik alınan tedbirlerin her geçen gün daha artırılması hususundaki çabalar
*	Eğitimi kolaylaştıran eğitim araç-gereç ve teknolojik ekipmanların ucuzlaması dolayısı ile bunlara her öğrencinin ulaşımının yaygınlaşması
*	Eğitim çalışanlarının eğitim-donanım yönünden standartlarının artması
*	Psikolojik, sosyal ve hatta fiziksel şiddetin eğitim ve disiplin aracı olarak kullanılmasına son verilmesi

OLUMSUZ	
*	Uluslararası ve ülkelerde gelir dağılımı ve eğitim yönünden bölgesel farklılıklarının tam anlamıyla giderilememesi
*	Bütün insanların çocuklarının eğitimine yönelik duyarlılıklarının aynı oranda olmaması
*	Günümüzün ihtiyaçlarına cevap vereceği kabul edilen “Gelişimsel Rehberlik” anlayışına uygun rehberlik hizmetlerinin nicel ve nitel yönden geliştirilememesi
*	Eğitim çalışanları ve eğitim paydaşlarında; eğitim-öğretim, disiplin vb. alanlarda evrensel değerlerle yerel değerlerin olumlu yönde ve etkili bir şekilde harmanlanarak ortak asgari müştereklerin zihinlerde hemfikir hale getirilememesi
*	Dünyadaki ticaretin bazı dillerin tekeline girmesinin eğitimden beklentide farklı amaç ve düşüncelerin gelişmesine, bunda eğitimde amaç netliğinin kaybolmasına neden olması

EKOLOJİK FAKTÖRLER

OLUMLU	
*	Dünyada tüm toplumlarda artan çevre bilinci
*	Çevre hakkında uluslararası bağlayıcı yasal düzenlemelerin yapılması
*	Çevre hakkında uluslararası duyarlılığı artırmaya yönelik STK'ların kurulması ve çalışması
*	Çevreye zararlı müdahalelerin sınır tanımayan bir duyarlılıkla durdurulmaya çalışılması ve meydana gelen kazalara yönelik uluslararası yardım çabalarının gelişmesi
*	Fosil yakıt yerine doğal enerji kaynaklarına yönelik bir yönelişin tüm dünyada gelişmesi
*	Fosil yakıt kullanan araçların çevreye az atık üreten ve az tüketmeleri için teknolojilerin geliştirilmesi ve bu konuda tüm dünyada Ar-Ge'ye önem verilmesi
*	Doğal ortamların eğitim ortamlarını(okul) olumsuz etkilemesine karşı(soğuk-sıcak-yağış-ulaşım vb.) teknoloji ve tedbirlerin gelişmesi
*	Kaybedilen ormanlık alanlarında yeni geliştirilen teknolojilerle hızlı ağaç yetiştirilmesinin sağlanması

OLUMSUZ	
*	Gelişen sanayiden kaynaklanan atığın çevreye olumsuz yansımaları
*	Çevre koruma amaçlı geliştirilen uluslar arası yasal düzenlemelere bazı ülkelerin onay vermemesi, gereklerini yerine getirmemesi
*	Tatlı su rezervlerinin kirlenmesi
*	Doğal orman ve su kıyılarının yapılaşmasının önlenememesi
*	Bitki ve hayvan yetiştirilmesinde doğaya aykırı müdahalelerin(genlerle oynama) geliştirilmesi
*	Doğal kaynaklardan(malzemelerden) uzaklaşarak, ya fosil yakıtların ya da doğada bulunmayan yeni maddelerin üretilmesi ve kullanımının artması
*	Bazı hayvan türlerinin neslinin tükenmesi, bazı bitki türlerinin yok olmasıyla ekolojik dengelerin bölge bölge bozulmasının tüm Dünyada önlenememesi
*	Tarıma uygun toprakların yoğun ve doğal olmayan müdahalelerle kullanılarak üretimi artırma çabalarının toprağı kirlenmesi

FIRSATLAR

Eđitim ve Öğretime Eriřim	
1.	Eđitimin sürdürülebilir ekonomik kalkınmadaki işlevi konusunda toplumsal farkındalık
2.	Ulaşım ve erişim ağının gelişmesi
3.	Devletin özel eğitime muhtaç öğrencilere sunduđu destek
4.	İlimizin zengin bir tarihi ve kültürel mirasa sahip olması
5.	Hayat boyu öğrenmeyi destekleyen devlet politikalarının varlığı
6.	Eđitim ve öğretime yönelik talebin giderek artması
7.	İlimizde üniversitenin bulunması

Eđitim ve Öğretimde Kalite	
1.	Geniş bir paydaş kitlesinin varlığı
2.	Kaliteli eğitim ve öğretime ilişkin talebin artması
3.	Gelişen teknolojilerin eğitimde kullanılabilirliğinin artması
4.	Sektörün mesleki ve teknik eğitim konusunda iş birliğine açık olması
5.	Eđitimde teknoloji kullanımının artırılmasına yönelik büyük ölçekli (EBA vb.) projelerin yürütülmesi
6.	Sektörle iş birliği yapılmasına imkân veren mevzuatın bulunması

Kurumsal Kapasite	
1.	Üst politika belgelerinde eğitimin öncelikli alan olarak yer alması
2.	Şehrin sosyo-ekonomik yapısı ve kültürel seviyesinin iyi olması
3.	Merkezi yönetim bütçesinden eğitime ayrılan payın artış eğiliminde olması
4.	Hayırseverlerin eğitim ve öğretime katkı sağlaması
5.	Sosyal medyanın geniş kitlelerce kullanılıyor olması
6.	İlimizde organize sanayide vasıflı işgücüne ihtiyaç duyulması
7.	Eđitime destek sağlayan STK'ların bulunması

TEHDİTLER

Eğitim ve Öğretime Erişim	
1.	Kişiler arasındaki sosyo-ekonomik eşitsizlikler
2.	Nüfus hareketleri
3.	Öğretmen, yönetici ve ailelerin özel eğitim konusunda yeterli bilgiye ve duyarlılığa sahip olmaması
4.	Öğrenci ve ailelerin meslekler ve iş hayatıyla ilgili yeterli bilgiye sahip olmaması
5.	Bazı okul türlerine yönelik olumsuz toplumsal algı
6.	Kentleşmede yaşanan hızlı değişim
7.	Özel sektörün eğitim yatırımlarının yeterli düzeyde olmaması

Eğitim ve Öğretimde Kalite	
1.	Haftalık ders saatlerinin öğrencilerin gelişim düzeylerine uygun olmaması
2.	Mesleki yöneltmede öğrencilerin ilgi ve yeteneklerinin dikkate alınmaması
3.	Beceri eğitimi için nitelikli ve istekli işletme yetersizliği
4.	Eğitime sınav odaklı yaklaşım ve sınav kaygısı
5.	Bireylerde oluşan teknoloji bağımlılığı ve medyanın olumsuz etkileri
6.	İnternet ortamında oluşan bilgi kirliliği, doğru ve güvenilir bilgiyi ayırt etme güçlüğü
7.	Toplumda kitap okuma, spor yapma, sanatsal ve kültürel faaliyetlerde bulunma alışkanlığının yetersiz olması
8.	İşgücü piyasasının yeterince şeffaf olmaması ve ucuz işgücü talebi
9.	Yerleşkeler arası gelişmişlik farkı
10.	Zararlı alışkanlıkların yaygınlaşma eğiliminde olması

Kurumsal Kapasite	
1.	Eğitimin niteliğini artırmaya yönelik bütçenin yetersizliği
2.	Eğitim politikalarında çok sık değişiklik yapılması
3.	Öğretmenlerin bazı bölgelerde daha uzun süreli çalışmasını sağlayacak teşvik edici mekanizmaların geliştirilmemiş olması
4.	Yönetici, öğretmen ve diğer eğitim çalışanlarının kişisel ve mesleki gelişimlerine yönelik merkezi hizmet içi eğitim faaliyetlerinin yetersiz olması
5.	Mevzuatın açık, anlaşılır ve ihtiyaca uygun hazırlanmaması nedeniyle güncelleme ihtiyacının sıklıkla ortaya çıkması
6.	Eğitim sistemindeki düzenlemelere ilişkin pilot uygulamaların yetersizliği
7.	Eğitim ve öğretimin finansmanında yerel yönetimlerin katkısının yetersiz olması
8.	Gelişen ve değişen teknolojiye uygun donatım maliyetinin yüksek olması
9.	Siyasi ve sendikal grupların atama ve görevlendirmelerde etkili olma isteği
10.	Medyada eğitim ve öğretime ilişkin çoğunlukla olumsuz haberlerin ön plana çıkarılması

Gelişim ve Sorun Alanları

Gelişim ve sorun alanları analizi ile GZFT analizi sonucunda ortaya çıkan sonuçların planın geleceğe yönelim bölümü ile ilişkilendirilmesi ve buradan hareketle hedef, gösterge ve eylemlerin belirlenmesi sağlanmaktadır.

Gelişim ve sorun alanları ayırımında eğitim ve öğretim faaliyetlerine ilişkin üç temel tema olan Eğitime Erişim, Eğitimde Kalite ve kurumsal Kapasite kullanılmıştır. Eğitime erişim, öğrencinin eğitim faaliyetine erişmesi ve tamamlamasına ilişkin süreçleri; Eğitimde kalite, öğrencinin akademik başarısı, sosyal ve bilişsel gelişimi ve istihdamı da dâhil olmak üzere eğitim ve öğretim sürecinin hayata hazırlama evresini; Kurumsal kapasite ise kurumsal yapı, kurum kültürü, donanım, bina gibi eğitim ve öğretim sürecine destek mahiyetinde olan kapasiteyi belirtmektedir.

A-Eğitim ve Öğretime Erişim Gelişim/Sorun Alanları

- ❖ Okul öncesi eğitimde okullaşma
- ❖ Zorunlu eğitimden erken ayrılma
- ❖ Temel eğitimden ortaöğretime geçiş
- ❖ Kız çocukları başta olmak üzere özel politika gerektiren grupların eğitime erişimi
- ❖ Özel eğitime ihtiyaç duyan bireylerin uygun eğitime erişimi
- ❖ Hayat boyu öğrenmeye katılım
- ❖ Hayat boyu öğrenmenin tanıtımı

B-Eğitim ve Öğretimde Kalite Gelişim/Sorun Alanları

- ❖ Eğitim öğretim sürecinde sanatsal, sportif ve kültürel faaliyetler Okuma kültürü
- ❖ Okul sağlığı ve hijyen
- ❖ Zararlı alışkanlıklar
- ❖ Öğretmenlere yönelik hizmetiçi eğitimler

- ❖ Okul Yöneticilerinin derse girme, ders denetleme yetkisi Eğitimde bilgi ve iletişim teknolojilerinin kullanımı
- Örgün ve yaygın eğitimi destekleme ve yetiştirme kursları
- ❖ Temel dersler önceliğinde ulusal ve uluslararası sınavlarda öğrenci başarı durumu
- ❖ Temel eğitimden ortaöğretime geçiş sistemi
- ❖ Sınav odaklı sistem ve sınav kaygısı
- ❖ Eğitsel değerlendirme ve tanılama
- ❖ Eğitsel, mesleki ve kişisel rehberlik hizmetleri
- ❖ Öğrencilere yönelik oryantasyon faaliyetleri
- ❖ Üstün yetenekli öğrencilere yönelik eğitim öğretim hizmetleri başta olmak üzere özel eğitim Hayat boyu rehberlik hizmeti
- ❖ Hayat boyu öğrenme kapsamında sunulan kursların çeşitliliği ve niteliği Açık öğretim sisteminin niteliği
- ❖ İşyeri beceri eğitimi ve staj uygulamaları
- ❖ Önceki öğrenmelerin belgelendirilmesi
- ❖ Yabancı dil yeterliliği
- ❖ Uluslararası hareketlilik programlarına katılım

C- Kurumsal Kapasite Gelişim/Sorun Alanları

- ❖ Çalışma ortamları ile sosyal, kültürel ve sportif ortamların iş motivasyonunu sağlayacak biçimde düzenlenmesi
- ❖ Çalışanların ödüllendirilmesi
- ❖ Atama ve görevde yükselmelerde liyakat ve kariyer esasları ile performansın dikkate alınması, kariyer yönetimi
- ❖ Hizmetiçi eğitim kalitesi
- ❖ Yabancı dil becerileri
- ❖ Öğretmenlere yönelik fiziksel alan yetersizliği
- ❖ Okul ve kurumların sosyal, kültürel, sanatsal ve sportif faaliyet alanlarının yetersizliği
- ❖ Eğitim, çalışma, konaklama ve sosyal hizmet ortamlarının kalitesinin artırılması
- ❖ Donatım eksiklerinin giderilmesi
- ❖ Okullardaki fiziki durumun özel eğitime gereksinim duyan öğrencilere uygunluğu
- ❖ İnşaat ve emlak çalışmalarının yapılmasındaki zamanlama
- ❖ Eğitim yapılarının depreme hazır oluşu

- ❖ Okul ve kurumların bütçeleme süreçlerindeki yetki ve sorumluluklarının artırılması
- ❖ Ödeneklerin öğrenci sayısı, sınıf sayısı, okul-kurumun uzaklığı vb. kriterlere göre doğrudan okul-kurumlara gönderilmesi
- ❖ Ödeneklerin etkin ve verimli kullanımı
- ❖ Alternatif finansman kaynaklarının geliştirilmesi
- ❖ Uluslararası Fonların etkin kullanımı
- ❖ Okul-Aile Birlikleri
- ❖ İş ve işlemlerin zamanında yapılarak kamu zararı oluşturulmaması
- ❖ Kamulaştırmaların zamanda yapılması
- ❖ Kurumsal aidiyet duygusunun geliştirilmemesi
- ❖ Mevzuatın sık değişmesi
- ❖ Kurumsallık düzeyinin yükseltilmesi
- ❖ Kurumlarda stratejik yönetim anlayışının bütün unsurlarıyla hayata geçirilmemiş olması
- ❖ Stratejik planların uygulanabilmesi için kurumlarda üst düzey sahiplenmenin yetersiz olması
- ❖ Müdürlük iç ve dış paydaşları ile etkin ve sürekli iletişim sağlanamaması
- ❖ Basın ve yayın faaliyetleri.
- ❖ Mevcut arşivlerin tasnif edilerek kullanıma uygun hale getirilmesi
- ❖ İstatistik ve bilgi temini hizmetlerin elektronik ortamda sunumu
- ❖ Bilgiye erişim imkânlarının ve hızının artırılması
- ❖ Teknolojik altyapı eksikliklerinin giderilmesi
- ❖ Elektronik içeriğin geliştirilmesi ve kontrolü
- ❖ Projelerin amaç-sonuç ilişkisinde yaşanan sıkıntılar
- ❖ İş güvenliği ve sivil savunma
- ❖ Diğer kurum ve kuruluşlarla işbirliği
- ❖ İş süreçlerinin çıkarılamaması
- ❖ Yetki devrinin alt kullanıcılara yeterince verilememesi
- ❖ Kamu Hizmet Standartlarının gözden geçirilerek yeniden düzenlenmesi Bürokrasinin azaltılması
- ❖ Denetim anlayışından rehberlik anlayışına geçilememesi Bütünsel bir izleme-değerlendirme sisteminin kurulması

BÖLÜM III: MİSYON, VİZYON VE TEMEL DEĞERLER

Okul Müdürlüğümüzün Misyon, vizyon, temel ilke ve değerlerinin oluşturulması kapsamında öğretmenlerimiz, öğrencilerimiz, velilerimiz, çalışanlarımız ve diğer paydaşlarımızdan alınan görüşler, sonucunda stratejik plan hazırlama ekibi tarafından oluşturulan Misyon, Vizyon, Temel Değerler; Okulumuz üst kuruluna sunulmuş ve üst kurul tarafından onaylanmıştır.

MİSYONUMUZ *

Öğrencileri; ilgi, istek ve yetenekleri doğrultusunda üst kurumuna giren, bilim ve teknolojinin farkında olan, değişim ve gelişmelere açık, milli ve manevi değerlerimizi yaşayan ve yaşatan, kendine güvenen, katılımcı, öğrenmeye istekli, sorgulayan, toplumda etkili ve nitelikli, çağdaş, demokrat fertler olarak yetiştirmektir

VİZYONUMUZ *

Öğrencilerimizin, çağın ihtiyaçlarına cevap verebilecek bilgi ve beceri kazanmalarını, Gelişen teknolojiyi izleyip, kullanabilmelerini, Bilgili, becerikli, kendine güvenen kişiler olmalarını, Yaşadığı çevre ve toplumla iyi ve olumlu iletişim kurabilecek davranışlar kazanmalarını, Olaylara çok yönlü, ön yargısız ve tarafsız bakabilmelerini, Liderlik özelliklerinin yanında, işbirliği ve ekip çalışmalarına yatkın kişiler olmalarını sağlamaktır.

TEMEL DEĞERLERİMİZ *

- 1) Önce İnsan,
- 2) Karşılıklı güven ve dürüstlük,
- 3) Sabırlı, hoşgörülü ve kararlılık,
- 4) Adaletli performans değerlendirme,
- 5) Kendisiyle ve çevresiyle barışık olma,
- 6) Yetkinlik, üretkenlik, ve girişimcilik ruhuna sahip olmak,
- 7) Doğa ve çevreyi koruma bilinci,
- 8) Sorumluluk duygusu ve kendine güven bilincini kazandırma.

BÖLÜM IV: AMAÇ, HEDEF VE EYLEMLER

TEMA I: EĞİTİM VE ÖĞRETİME ERİŞİM

Eğitim ve öğretime erişim okullaşma ve okul terki, devam ve devamsızlık, okula uyum ve oryantasyon, özel eğitime ihtiyaç duyan bireylerin eğitime erişimi, yabancı öğrencilerin eğitime erişimi ve hayatboyu öğrenme kapsamında yürütülen faaliyetlerin ele alındığı temadır.

Stratejik Amaç 1:

Bütün bireylerin eğitim ve öğretime adil şartlar altında erişmesini sağlamak.

Stratejik Hedef 1.1. Plan dönemi sonuna kadar dezavantajlı gruplar başta olmak üzere, eğitim ve öğretimin her tür ve kademesinde katılım ve tamamlama oranlarını artırmak.

Performans Göstergeleri

No	PERFORMANS GÖSTERGESİ	Mevcut	HEDEF				
		2018	2019	2020	2021	2022	2023
PG.1.1.a	Kayıt bölgesindeki öğrencilerden okula kayıt yaptıranların oranı (%)	92	95	98	100	100	100
PG.1.1.b	İlkokul birinci sınıf öğrencilerinden en az bir yıl okul öncesi eğitim almış olanların oranı (%) (ilkokul)	90	95	98	98	100	100
PG.1.1.c	Okula yeni başlayan öğrencilerden oryantasyon eğitimine katılanların oranı (%)	75	80	95	95	100	100
PG.1.1.d	Bir eğitim ve öğretim döneminde 20 gün ve üzeri devamsızlık yapan öğrenci oranı (%)	10	8	5	5	5	3
PG.1.1.e	Bir eğitim ve öğretim döneminde 20 gün ve üzeri devamsızlık yapan yabancı öğrenci oranı (%)	10	10	10	8	8	5
PG.1.1.f	Okulun özel eğitime ihtiyaç duyan bireylerin kullanımına uygunluğu (0-1)	0,8	0,9	1	1	1	1
PG.1.1.g	Hayatboyu öğrenme kapsamında açılan kurslara devam oranı (%) (halk eğitim)	95	95	95	95	100	100
PG.1.1.h	Hayatboyu öğrenme kapsamında açılan kurslara katılan kişi sayısı (sayı) (halkeğitim)	45	50	50	50	50	50

Eylemler*

No	Eylem İfadesi	Eylem Sorumlusu	Eylem Tarihi
1.1.1.	Kayıt bölgesinde yer alan öğrencilerin tespiti çalışması yapılacaktır.	Okul Stratejik Plan Ekibi	01 Eylül-20 Eylül
1.1.2	Devamsızlık yapan öğrencilerin tespiti ve erken uyarı sistemi için çalışmalar yapılacaktır.	1.Sınıflardan sorumlu Müdür Yardımcısı	01 Eylül-20 Eylül
1.1.3	Devamsızlık yapan öğrencilerin velileri ile özel aylık toplantı ve görüşmeler yapılacaktır.	Rehberlik Servisi	Her ayın son haftası
1.1.4	Okulun özel eğitime ihtiyaç duyan bireylerin kullanımının kolaylaştırılması için rampa ve asansör eksiklikleri tamamlanacaktır.	1.Sınıflardan sorumlu Müdür Yardımcısı	Mayıs 2019
1.1.5	İlkokula yeni başlayan çocukların okul öncesi eğitim almaları için gerekli çalışmalar yapılacaktır.	Okul Öncesi Öğretmeni idareciler	Eylülün ilk haftası
1.1.6	Zor koşullardaki çocukların, özellikle kızların ve küçük yerleşim birimlerinde yaşayan çocukların ücretsiz, zorunlu ve kaliteli eğitime erişimleri sağlanacaktır	Tüm personeller	Eğitim Öğretim süresince
1.1.7	Bütün okul tür ve kademelerinde devamsızlık, sınıf tekrarı ve okuldan erken ayrılma nedenlerinin tespiti için araştırmalar yapılarak gerekli önlemler alınacaktır.	ÖĞRETMENLER İDARECİLER VELİLER	Eğitim Öğretim süresince

TEMA II: EĞİTİM VE ÖĞRETİMDE KALİTENİN ARTIRILMASI

Eğitim ve öğretimde kalitenin artırılması başlığı esas olarak eğitim ve öğretim faaliyetinin hayata hazırlama işlevinde yapılacak çalışmaları kapsamaktadır.

Bu tema altında akademik başarı, sınav kaygıları, sınıfta kalma, ders başarıları ve kazanımları, disiplin sorunları, öğrencilerin bilimsel, sanatsal, kültürel ve sportif faaliyetleri ile istihdam ve meslek edindirmeye yönelik rehberlik ve diğer mesleki faaliyetler yer almaktadır.

Stratejik Amaç 2:

Bütün bireylere ulusal ve uluslararası ölçütlerde bilgi, beceri, tutum ve davranışın kazandırılması ile girişimci, yenilikçi, yaratıcı, dil becerileri yüksek, iletişime ve öğrenmeye açık, öz güven ve sorumluluk sahibi sağlıklı ve mutlu bireylerin yetişmesine imkân sağlamak

Stratejik Hedef 2.1. Bütün bireylerin bedensel, ruhsal ve zihinsel gelişimlerine yönelik faaliyetlere katılım oranını ve öğrencilerin akademik başarı düzeylerini artırmak.

Performans Göstergeleri

No	PERFORMANS GÖSTERGESİ	Mevcut	HEDEF				
		2018	2019	2020	2021	2022	2023
PG.2.1.a	Öğrenci başına okunan kitap sayısı	16	20	25	25	25	25
PG.2.1.b	Okul/ kurumda etkinliklere katılan öğrenci sayısı	280	560	560	560	720	720
PG.2.1.c.	Onur veya İftihar belgesi alan öğrenci oranı	%20	20	30	30	30	30
PG.2.1.d.	Çocuklara şiddet ve çocuk istismarını önlemeye yönelik yapılan etkinlik sayısı	5	5	5	6	6	6
PG.2.1.e.	Madde bağımlılığı ve zararlı alışkanlar konusunda yapılan faaliyet sayısı	4	4	5	6	6	6
PG.2.1.f.	Sağlıklı ve dengeli beslenme ile ilgili verilen eğitime katılan öğrenci sayısı	340	680	680	680	680	920
PG.2.1.g.	Trafik güvenliği ile ilgili açılan eğitime katılan öğrenci sayısı	270	270	270	270	270	270
PG.2.1.h.	Çevre bilincinin artırılması çerçevesinde yapılan etkinliklere katılan öğrenci sayısı	270	270	520	520	520	520
PG.2.1.i.	İlk yardım bilinci konularında açılan eğitim sayısı	1	2	2	2	2	2

PG.2.1.i.	Bilim sanat merkezinde yararlanan öğrenci sayısı	1	1	2	2	3	3
PG.2.1.j.	RAM'dan yararlanan öğrenci sayısı	17	17	17	18	18	18
PG.2.1.k.	Kaynaştırma yoluyla eğitim alan öğrenci sayısı	9	10	10	10	10	10
PG.2.1.l.	Özel eğitim öğrencilerinin sosyal, kültürel ve sportif alanlarda, ulusal ve uluslararası derece yapan öğrenci sayısı	0	1	1	3	3	3
PG.2.1.m.	Okulda görülen şiddet olaylarına karışan öğrenci sayısının genel öğrenci sayısına oranı	%1	0	0	0	0	0
PG.2.1.n.	Ders dışı egzersiz çalışmalarına katılan öğrenci sayısı	80	100	100	100	120	120

Özel eğitime muhtaç ve üstün yetenekli öğrencilerin yetiştirilmesi için etkili tanılama ve kaliteli bir eğitim ile bireylerin potansiyellerini açığa çıkarılmasına ortam sağlayarak bedensel, ruhsal ve zihinsel gelişimlerini desteklemek hedeflenmiştir.

Koruyucu sağlık hizmetleri, ilk yardım bilinci, sağlıklı beslenme ve kitap okuma alışkanlığı kazandırılması ile ilgili çalışmalar hedeflenmektedir.

Tüm engel grubundaki çocuklardan durumu uygun olanlar; okulumuzda kaynaştırma eğitimine alınmakta, özel eğitim sınıfları ve destek eğitimi yoluyla eğitim hizmetlerinden yararlandırılmaktadırlar. Ayrıca uzun süreli hasta öğrencilerimize de evde eğitim verilmektedir.

Öğrencilerimizin bedensel, ruhsal ve zihinsel gelişimlerine katkı sağlamak amacıyla yerel ve ulusal düzeyde sportif, sanatsal ve kültürel faaliyetler gerçekleştirilmektedir. Ancak mevcut durumda söz konusu faaliyetlerin izlenmesine olanak sağlayacak bir yapı bulunmamaktadır.

Öğrencilerin motivasyonunun sağlanmasının yanı sıra aidiyet duygusuna sahip olması eğitim ve öğretimin kalitesi için bir gösterge olarak kabul edilmektedir. Onur ve iftihar belgesi alan öğrenci oranı da bu kapsamda temel göstergelerden biri olarak ele alınmıştır.

Rehberlik Araştırma Merkezince kişisel, akademik ve mesleki rehberlik etkinlikleri yapılmaktadır. Çocuklara şiddet ve çocuk istismarını önlemeye yönelik yapılan etkinlikler ile madde bağımlılığı ve zararlı alışkanlıklarla mücadele konusunda faaliyetler gerçekleştirilmektedir.

Eğitimin tüm kademelerindeki özel eğitim ve rehberlik hizmetlerinin etkililiği ve verimliliğinin artırılması hedeflenmektedir.

Bütün bireylerin bedensel, ruhsal ve zihinsel gelişimlerine yönelik faaliyetlere katılım oranını ve öğrencilerin akademik başarı düzeylerini artırmayı hedeflemekteyiz.

Eylemler

No	Eylem İfadesi	Eylem Sorumlusu	Eylem Tarihi
2.1.1.	Eğitimin her kademesinde gerçekleştirilen sosyal, sanatsal ve sportif faaliyetler ve bu faaliyetlere katılan öğrenci sayısı artırılabacaktır	TÜM PAYDAŞLAR	EĞİTİM SÜRESİNCE
2.1.2	Okul sağlığı ve hijyen konularında öğrencilerin, ailelerin ve çalışanların bilinçlendirilmesine yönelik faaliyetler yapılacaktır. Okulumuzun bu konulara ilişkin değerlendirmelere (Beyaz Bayrak vb.) katılmaları desteklenecektir	İDAREVE ÖĞRETMENLER	EĞİTİM SÜRESİNCE
2.1.3	Eğitim Bilişim Ağının (EBA) öğrenci, öğretmen ve ilgili bireyler tarafından kullanımını artırmak amacıyla tanıtım faaliyetleri gerçekleştirilecek ve EBA'nın etkin kullanımının sağlanması için öğretmenlere hizmetiçi eğitimle verilecektir.	ÖĞRETMENLER	SENE BAŞI MESLEKİ ÇALIŞMALAR

Stratejik Hedef 2.2. Eğitimde yenilikçi yaklaşımları kullanarak yerel, ulusal ve uluslararası projelerle; bireylerin yeterliliğini ve uluslararası öğrenci/öğretmen hareketliliğini artırmak

Performans Göstergeleri

No	PERFORMANS GÖSTERGESİ	Mevcut	HEDEF				
		2018	2019	2020	2021	2022	2023
PG.2.2.a	Uygulanan yerel proje sayısı	2	4	4	4	4	4
PG.2.2.b	“AB Proje sayısı	0	1	1	2	2	2
PG.2.2.c.	Uluslararası hareketlilik programlarına/projelerine katılan öğretmen sayısı	0	1	1	2	2	2

Günümüzde yapılan çalışmaların izlenmesi-değerlendirilmesi ve geliştirilmesi için hemen her alanda araştırma yapılması, yapılan araştırma sonuçlarına uygun projeler üretilmesi ve iyileştirmeler yapılması gerekmektedir. Kurumumuzun, gelişen yeni ihtiyaçlara ve kalite beklentilerine cevap verecek bir yapıya kavuşması gerekmektedir.

Eğitimde kalitenin artırılması amacıyla; Stratejik Yönetim ve Planlama, yerel, ulusal ve uluslar arası proje hazırlama ve uygulama konusunda okul/kurum yöneticilerimize eğitimler verilmekte sonuçlar izlenmekte ve değerlendirilmektedir.

Yerel, ulusal ve uluslar arası projeler ile kişilere yeni beceriler kazandırılması, onların kişisel gelişimlerinin güçlendirilmesi ve yeni olanaklarının arttırılması amaçlanıyor.

Eylemler

No	Eylem İfadesi	Eylem Sorumlusu	Eylem Tarihi
2.2.1.	Okulumuzun stratejik yönetim yaklaşımına geçişi için yönetici ve öğretmenlere periyodik olarak stratejik yönetim ve planlama eğitimleri verilecektir	ÖĞRETMENLER İDARE	VE SEMİNER DÖNEMLERİ
2.2.2	. AB'ye üyelik sürecinde ülkemizin eğitim ve öğretim 2020 hedeflerine yönelik çalışmalarına müdürlüğümüz personelinin ERASMUS+ programı kapsamında aktif katkı ve katılımları sağlanarak hareketlilik düzeyi artırılacaktır.	ÖĞRETMENLER İDARE	VE SEMİNER DÖNEMLERİ
2.2.3	Yerel ve ulusal yarışmalara öğrenci ve öğretmenlerin katılımı artırılacaktır	ÖĞRENCİ ÖĞRETMEN VE İDARECİLER	EĞİTİM BAŞINDA YILI

TEMA III: KURUMSAL KAPASİTE

STRATEJİK AMAÇ 3. Beşeri, fiziki, mali ve teknolojik yapı ile yönetim ve organizasyon yapısını iyileştirerek eğitime erişimi ve eğitimde kaliteyi artıracak etkin ve verimli işleyen bir kurumsal yapıyı tesis etmek.

Stratejik Hedef 3.1: Eğitim ve öğretim hizmetlerinin etkin sunumunu sağlamak için; yönetici, öğretmen ve diğer personelin kişisel ve mesleki becerilerini geliştirmek.

Performans Göstergeleri

No	PERFORMANS GÖSTERGESİ	Mevcut	HEDEF				
		2018	2019	2020	2021	2022	2023
PG.3.1.a	Lisansüstü eğitimi tamamlayan personel sayısı	1	1	1	1	1	2
PG.3.2.b	Öğretmen başına yıllık mahalli hizmet içi eğitim süresi (saat)	4	4	4	5	5	5
PG.3.3.c.	Mahalli HİE'ye katılan yönetici, öğretmen ve personel sayısı	49	49	49	49	49	49
PG.3.1.D	Başarı belgesi verilen personel sayısı	2	2	2	3	3	3
PG.3.1.e	Üstün başarı belgesi verilen personel sayısı	0	0	0	0	1	1

PG.3.1.f	Ödül alan personel sayısı	2	2	2	3	3	3
PG.3.1.g	Okul servis görevlilerine verilen eğitime katılımcı sayısı	6	7	7	7	7	7
PG.3.1.h	Ücretli öğretmen sayısının toplam öğretmen sayısına oranı (%)	0,3	0	0	0	0	0
PG.3.1.ı	Norm kadro doluluk oranı%	%99	%100	%100	%100	%100	%100
PG.3.1.i	Asil yönetici sayısının toplam yönetici sayısına oranı (%)	%75	%100	%100	%100	%100	%100
PG.3.1.j	Kadın yönetici sayısının toplam yönetici sayısına oranı	%25	%25	%25	%25	%25	%25
PG.3.1.k	Öğretmen başına düşen öğrenci sayısı	32	32	32	32	32	32

Kurumumuzun görev alanına giren konularda, faaliyetlerini etkin bir şekilde yürütebilmesi ve nitelikli ürün ve hizmet üretebilmesi için güçlü bir insan kaynağına sahip olması gerekmektedir. Bu bağlamda okulumuzun beşeri altyapısının güçlendirilmesi hedeflenmektedir.

2018 yılı verilerine göre okulumuzda Eğitim Öğretim Hizmetleri Sınıfında 2, idareci olarak 4 personel görev yapmaktadır.

2018 yılı içerisinde mahalli olarak gerçekleştirilen eğitim faaliyetlerine 49 öğretmen, katılmıştır.

Eylemler

No	Eylem İfadesi	Eylem Sorumlusu	Eylem Tarihi
1.1.1.	Yönetici, öğretmen ve diğer personellerin kişisel ve mesleki gelişimi için, yıllık merkezi veya mahalli hizmetiçi eğitim faaliyetlerinden en az birine katılımı sağlanacaktır.	OKUL İDARESİ	EĞİTİM SÜRESİNCE
1.1.2	Bilgi birikimi ve tecrübe paylaşımını artırmak amacıyla kurum/kuruluş ve STK'larla insan kaynaklarının geliştirilmesi kapsamında yapılan ortak faaliyetlere katılımcı sayısı artırılacaktır.	OKUL İDARESİ	EĞİTİM SÜRESİNCE
1.1.3	Başarılı yönetici ve öğretmenlerin ödüllendirilmesi sağlanacaktır	OKUL İDARESİ	DÖNEM SONUNDA
1.1.4	İl genelindeki öğretmen zümre toplantılarına okul yöneticilerinden birinin katılımı sağlanacak, alınan kararlar diğer öğretmenlerin gelişimine katkı sağlamak amacıyla okul/kurumların web sayfalarında yayınlanacaktır.	OKUL İDARESİ	DÖNEM BAŞINDA

V. BÖLÜM: MALİYETLENDİRME

2019-2023 Stratejik Planı Faaliyet/Projelendirme Tahmini Maliyet Tablosu

Kaynak Tablosu	2019	2020	2021	2022	2023	Toplam
Genel Bütçe	0	0	0	0	0	0
Valilikler ve Belediyelerin Katkısı	0	0	0	0	0	0
Diğer (Okul Aile Birlikleri)	165.000,00	181.000,00	199.000,00	218.000,00	239.000,00	262.000,00
TOPLAM	165.000,00	181.000,00	199.000,00	218.000,00	239.000,00	262.000,00

VI. BÖLÜM: İZLEME VE DEĞERLENDİRME

Okulumuz Stratejik Planı izleme ve değerlendirme çalışmalarında 5 yıllık Stratejik Planın izlenmesi ve 1 yıllık gelişim planının izlenmesi olarak ikili bir ayrıma gidilecektir.

Stratejik planın izlenmesinde 6 aylık dönemlerde izleme yapılacak denetim birimleri, il ve ilçe millî eğitim müdürlüğü ve Bakanlık denetim ve kontrollerine hazır halde tutulacaktır.

Yıllık planın uygulanmasında yürütme ekipleri ve eylem sorumlularıyla aylık ilerleme toplantıları yapılacaktır. Toplantıda bir önceki ayda yapılanlar ve bir sonraki ayda yapılacaklar görüşülüp karara bağlanacaktır.

EKLER:

Öğretmen, öğrenci ve veli anket örnekleri klasör ekinde olup okullarınızda uygulanarak sonuçlarından paydaş analizi bölümü ve sorun alanlarının belirlenmesinde yararlanabilirsiniz.